

សេចក្តីណែនាំចំពោះការប្រើប្រាស់ ក្នុងប្រភព CITES



បោះពុម្ពលើកទីមួយ ខែកុម្ភៈ ឆ្នាំ២០១៧
រៀបចំក្រោមកិច្ចសន្យារបស់លេខាធិការដ្ឋាន CITES ដោយសហភាពអន្តរជាតិដើម្បីការអភិរក្សធម្មជាតិ (IUCN),
ដែលមានទីតាំងនៅ Rue Mauverney 28, 1196 Gland, ប្រទេសស្វីស។

និពន្ធដោយ Jessica A. Lyons, Daniel J. D. Natusch និង Robert W. G. Jenkins

ផលិតដោយមានការគាំទ្រហិរញ្ញវត្ថុពីសហភាពអឺរ៉ុប

ការផលិតឡើងវិញនៃឯកសារនេះសម្រាប់គោលបំណងអប់រំ ឬគោលបំណងដែលមិនពាក់ព័ន្ធនឹងអាជីវកម្ម គឺទទួលបានការអនុញ្ញាតដោយមិនចាំបាច់សុំការអនុញ្ញាតពីម្ចាស់កម្មសិទ្ធិនិពន្ធជាមុន។

ការផលិតឡើងវិញសម្រាប់លក់បន្ត ឬសម្រាប់គោលបំណងអាជីវកម្មផ្សេងៗតាមមធ្យោបាយណាក៏ដោយ មិនថាដោយថតរូប តាមប្រព័ន្ធអេឡិចត្រូនិក ធ្វើដោយដៃផ្ទាល់ដោយរួមមានដូចជាតាមម៉ាស៊ីនថតចម្លង ថតសម្លេង ឬទុកព័ត៌មាន និងក្នុងប្រព័ន្ធទិន្នន័យ ត្រូវបានហាមឃាត់ បើគ្មានលិខិតអនុញ្ញាតជាមុនពីម្ចាស់កម្មសិទ្ធិ។

ការជ្រើសរើសទីតាំងដែលមានចែងក្នុងសៀវភៅនេះ មិនបានបង្ហាញពីការសម្តែងមតិអ្វីមួយ មិនថាលើផ្នែកណាមួយរបស់អ្នកចងក្រងឬលេខាធិការដ្ឋាន CITES ចំពោះស្ថានភាពស្របច្បាប់របស់ប្រទេសណាមួយ ដែនដី ឬតំបន់ ឬទាក់ទងទៅនឹងការកំណត់ព្រំដែនរបស់វានោះទេ។

លេខាធិការដ្ឋាន CITES
Maison internationale de l'environnement
Chemin des Anémones
CH-1219 Châtelaine, ទីក្រុងប្រ៊ីណែវ
ប្រទេសស្វីស

ទូរស័ព្ទលេខ: +41 (0) 22 917 8139/40
លេខហ្វាក៖ +41 (0) 22 797 34 17
អ៊ីម៉ែល: info@cites.org
វេបសាយ: www.cites.org

1.0 ប្រវត្តិ និងសេចក្តីផ្តើម

ក្នុងនាទីនៃអនុសញ្ញាស្តីពីពាណិជ្ជកម្មអន្តរជាតិលើសត្វព្រៃជិតផុតពូជ របស់អង្គការសត្វព្រៃនិងរុក្ខជាតិអន្តរជាតិ (Fauna and Flora (CITES)) គឺដើម្បីបញ្ជាក់ពាណិជ្ជកម្មអន្តរជាតិចំពោះសត្វនិងដើមឈើដែលមានចែងក្នុង CITES ដើម្បីធានាពីការរស់រានរបស់វានៅក្នុងព្រៃនិងមិនមានការគ្រមាមកំហែង។ ដើម្បីទទួលបានជោគជ័យ វាពិតជាសំខាន់ណាស់ដែលប្រព័ន្ធគ្រប់គ្រងប្រើប្រាស់ក្នុងការផលិតសត្វសម្រាប់ពាណិជ្ជកម្មអន្តរជាតិត្រូវកំណត់អោយច្បាស់និងបានយល់ ហើយរបបនីមួយៗមានឥទ្ធិពលមកកាន់ចំនួនសត្វព្រៃ ដែលត្រូវបានគេត្រួតពិនិត្យយ៉ាងសមស្រប។ ប្រព័ន្ធនីមួយៗគួរតែមានក្នុងប្រភពដែលពាក់ព័ន្ធដើម្បីប្រើលើលិខិតអនុញ្ញាត CITES និងវិញ្ញាបនបត្រដែលផ្តល់ជាដំណឹងដល់ភាគីពាក់ព័ន្ធគ្រប់គ្រងប្រើប្រាស់សម្រាប់បង្កើតពូជសត្វ ហើយហេតុដូច្នោះ បញ្ញត្តិនៃអនុសញ្ញាត្រូវបានគេយកមកអនុវត្ត។ ឧទាហរណ៍ សត្វមួយបានកើតនៅក្នុងព្រៃ មានកូដប្រភព "W" ដែលតំណាងអោយ Wild។ មានកូដប្រភពចំនួន១០ដែលគេកំពុងប្រើដើម្បីបញ្ជាក់ពីដើមកំណើតនៃពូជសត្វ ដែល មានក្នុងបញ្ជីពាណិជ្ជកម្ម CITES (ដូចមានពន្យល់លម្អិតក្នុងផ្នែក ២.០)។

ដើម្បីជាជំនួយដល់ភាគីជាមួយនឹងកិច្ចការអនុវត្តដាក់កូដប្រភពអោយបានត្រឹមត្រូវសម្រាប់នាំពូជសត្វ CITES ចេញនោះ សេចក្តីសម្រេច ១៥.៥២ ពីការប្រជុំលើកទី១៥នៃសន្និសិទ CITES នៃភាគី (នៅ Doha, Qatar ថ្ងៃទី១៣ ដល់២៥ ខែមីនា ឆ្នាំ២០១០) បានស្នើអោយលេខាធិការដ្ឋាន CITES ធ្វើ៖

"...ចុះកិច្ចសន្យាជាមួយអ្នកជំនាញដើម្បីរៀបចំសេចក្តីណែនាំក្នុងការផ្តល់ដំបូន្មានទៅកាន់ភាគី ពីការប្រើប្រាស់កូដប្រភពដៃត្រឹមត្រូវ ... ដែលនឹងមានផ្តល់នៅកាន់គណកម្មការសត្វនិងរុក្ខជាតិសម្រាប់ពិនិត្យ និងផ្តល់មតិ"។

<http://www.cites.org/sites/default/files/eng/cop/16/doc/E-CoP16-48.pdf>

លេខាធិការដ្ឋាន CITES តែងតាំង IUCN ដើម្បីធ្វើកិច្ចការនេះ។ របាយការណ៍នេះជាលទ្ធផលនៃកិច្ចការ និងមានគោលបំណងណែនាំភាគី CITES ក្នុងការប្រើប្រាស់កូដប្រភពត្រឹមត្រូវសម្រាប់សត្វដែលចូលក្នុងពាណិជ្ជកម្ម អន្តរជាតិ។

2.0 កូដប្រភពបច្ចុប្បន្ន និងប្រព័ន្ធផលិតកម្ម

អត្ថន័យកូដប្រភពដែលបានប្រើប្រាស់នៅទីនេះ ត្រូវបានគេយកចេញពី Resolution Conf. 12.3 (Rev. CoP17) និង វេបសាយ CITES។ សម្រាប់ការពន្យល់បន្ថែមចំពោះអត្ថន័យ សូមមើលសុទ្ធានុក្រម CITES:

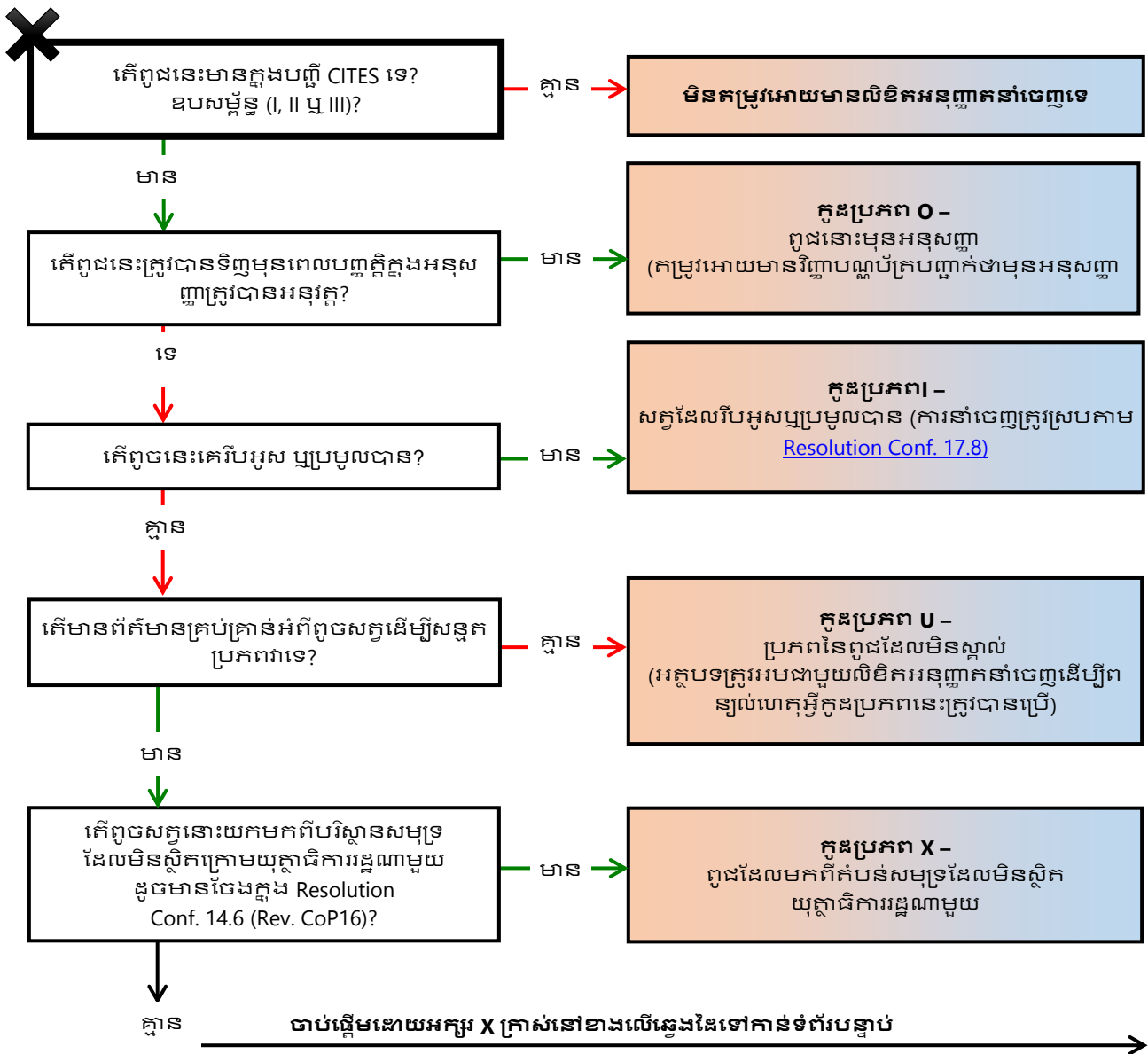
<http://www.cites.org/eng/resources/terms/glossary.php>

កូដប្រភព	ពិពណ៌នា	ឧបសម្ព័ន្ធ CITES	និយមន័យ
W	ព្រៃ	I, II, III	ពូជសត្វយកពីព្រៃ។
X	បរិស្ថានសមុទ្រ	I, II, III	ពូជសត្វយកពីតាមដែនសមុទ្រ ដោយមិនស្ថិតក្រោម យុត្តាធិការរដ្ឋណាមួយ។
R	សត្វចិញ្ចឹម	I, II, III	ពូជសត្វដែលបានចិញ្ចឹមនៅក្នុងបរិស្ថានដែលមានការគ្រប់គ្រង យកដូចជាស៊ីតប្រកួតសត្វពិក្ខុព្រៃ ដែលជាកន្លែងពួកគេមាន លទ្ធភាពរស់រានដល់ពេញវ័យទាប។
D	សត្វចិញ្ចឹមបង្កាត់ ពូជ ឬរុក្ខជាតិ បង្កើតសិប្បនិម្មិត	I	ឧបសម្ព័ន្ធ សត្វដែលបង្កាត់ពូជនៅក្រោមការថែរក្សាចិញ្ចឹម សម្រាប់គោលបំណងពាណិជ្ជកម្ម ក្នុងការប្រតិបត្តិការដោយ រួមមានការចុះបញ្ជីលេខាធិការ ដោយស្របតាម Resolution Conf. 12.10 (Rev. CoP15) , និងឧបសម្ព័ន្ធ រុក្ខជាតិបង្កើត សិប្បនិម្មិតសម្រាប់គោលបំណងពាណិជ្ជកម្ម ក៏ដូចជាផ្នែកខ្លះ ដែលបានបង្កើតមក ហើយត្រូវបាននាំចេញក្រោមបញ្ញត្តិ Article VII, paragraph 4 នៃអនុសញ្ញា។
A	រុក្ខជាតិ បង្កើតសិប្បនិម្មិត	I, II, III	រុក្ខជាតិដែលបានបង្កើតបែបសិប្បនិម្មិតស្របតាម Resolution Conf. 11.11 (Rev. CoP17) , ក៏ដូចជាផ្នែកខ្លះដែលបាន បង្កើតមក ត្រូវបាននាំចេញក្រោមបញ្ញត្តិនៃមាត្រា Article VII, paragraph 5 (ពូជរុក្ខជាតិដែលមានចែងក្នុងឧបសម្ព័ន្ធ ដែលត្រូវបានគេបង្កើតមិនមែនសម្រាប់គោលបំណងពាណិជ្ជកម្ម ហើយពូជនោះត្រូវបានគេបញ្ជូលក្នុងឧបសម្ព័ន្ធ II និងIII)។
C	រក្សាទុកចិញ្ចឹម	I, II, III	សត្វដែលបានបង្កាត់ពូជនៅក្នុងការថែទាំ ស្របតាម Resolution Conf. 10.16 (Rev.) ក៏ដូចជាផ្នែកខ្លះដែលបានបង្កើតមក នាំចេញក្រោមបញ្ញត្តិនៃមាត្រា VII កថាខណ្ឌ ៥។
F	កើតមកក្នុងកន្លែង ចិញ្ចឹម	I, II, III	សត្វដែលកើតក្នុងកន្លែងចិញ្ចឹម (F1 និងពូជបន្ទាប់) ដែលមិនបានបំពេញនិយមន័យនៃ “ការបង្កាត់ពូជកន្លែងចិញ្ចឹម” នៅក្នុង Resolution Conf. 10.16 (Rev.) ក៏ដូចជាផ្នែកដែល ចេញពីវា។
U	មិនស្គាល់	I, II, III	ប្រភពនៃសត្វមិនត្រូវបានស្គាល់ ប៉ុន្តែនឹងត្រូវផ្តល់ហេតុផល។
I	វិបអូសបាន ឬប្រមូលបាន	I, II, III	ប្រភេទសត្វដែលត្រូវបានវិបអូស កូដប្រភពនេះត្រូវប្រើអម ជាមួយកូដប្រភពផ្សេងមួយទៀត។
O	មុនអនុសញ្ញា	I, II, III	សត្វដែលទទួលបានមុនបញ្ញត្តិអនុសញ្ញាត្រូវបានគេយកមកប្រើ ប្រាស់។ ប្រសិនបើមានវិញ្ញាបណ្ណប័ត្របញ្ជាក់ដោយអាជ្ញាធរ គ្រប់គ្រង នឹងមិនតម្រូវអោយមានលិខិតអនុញ្ញាតផ្សេង ឬវិញ្ញាបណ្ណប័ត្រ ក្រោមអនុសញ្ញាដើម្បីអនុញ្ញាតអោយនាំចេញ នាំចូល ឬនាំចេញជាថ្មីនោះទេ។

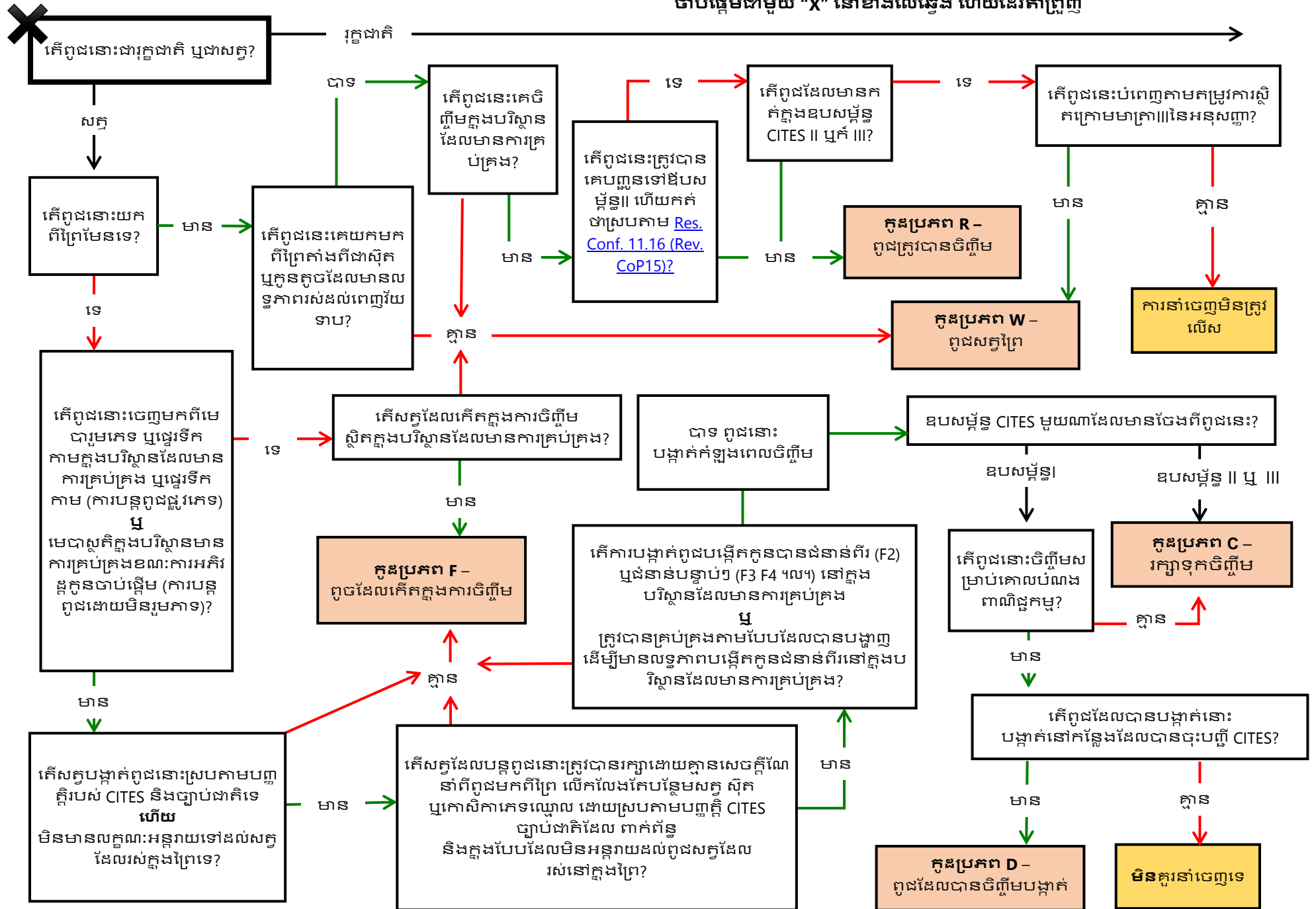
3.0 ក្នុងប្រភពដែលបែកចេញជាពីរ

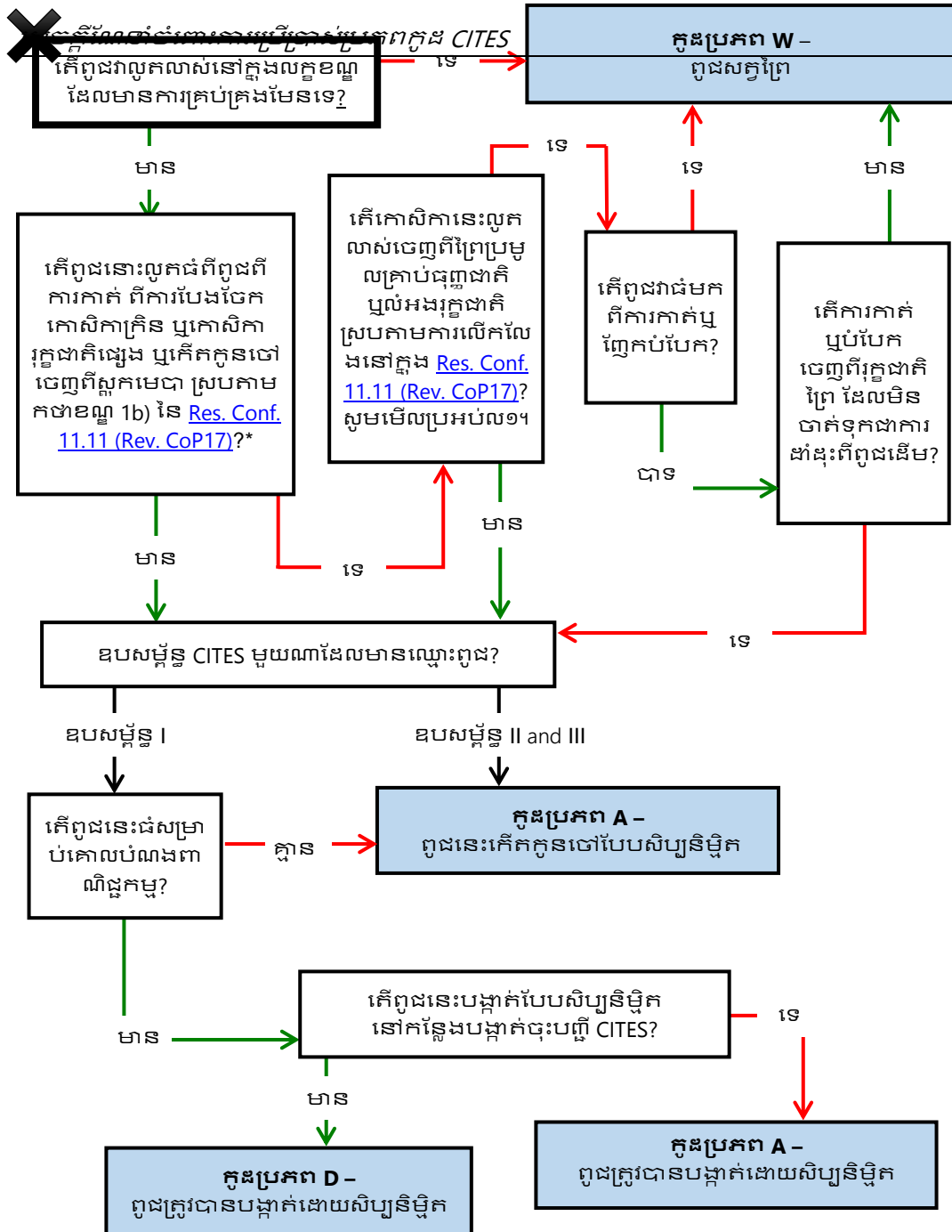
ក្នុងប្រភពចែកជាពីរផ្ទៃមួយគ្នា ត្រូវបានបង្កើតឡើងសម្រាប់ជំនួយភាគីពេលដាក់ក្នុងប្រភពត្រឹមត្រូវសម្រាប់នាំចេញ ពូជសត្វក្នុងបញ្ជី CITES។ សេចក្តីណែនាំពីរបៀបប្រើគន្លឹះមានដូចខាងក្រោម៖

1. សម្រាប់ពាណិជ្ជកម្មអន្តរជាតិ មិនថារុក្ខជាតិ និងសត្វ រួមបញ្ចូលទាំងផ្នែករបស់វា ចាប់ផ្តើមដោយ "X" ខាង ក្រោមទំព័រនេះ។
2. សម្រាប់សំនួរនីមួយៗ ត្រូវឆ្លើយ "មាន" ឬ "គ្មាន" ព្រួយទៅកាន់ប្រអប់សំនួរបន្ទាប់រហូតដល់ចប់ជាមួយនឹង ប្រអប់ពោរពេញដោយព័ណ៌មួយ។ ប្រអប់ព័ណ៌នោះបង្ហាញពីក្នុងប្រភព CITES ដែលគួរតែប្រើពេលចេញ លិខិតអនុញ្ញាត និងវិញ្ញាបនបត្រសម្រាប់ ពូជមួយ។
3. ប្រអប់ខ្លះមានសញ្ញាផ្កាយ ដែលបញ្ជាក់អ្នកប្រើប្រាស់ទៅកាន់សេចក្តី ណែនាំបន្ត (អាចឃើញក្នុងផ្នែក ៤.0 ទៅដល់ ៧.០) ដើម្បីកំណត់ក្នុងប្រភព។
4. ប្រសិនបើនៅមិនច្បាស់ ក្នុងប្រភពមួយណាគួរប្រើសម្រាប់ពូជមួយ សូមពិភាក្សាជាមួយលេខាធិការដ្ឋាន CITES។
5. សូមកត់សម្គាល់ផងដែរថាមានករណីលើកលែងពីរពី ហើយមានបញ្ញត្តិពិសេសត្រូវបានអនុវត្តចំពោះ បញ្ជីពូជសត្វ CITES - **ភ្ជាប់ជាមួយករណីលើកលែង និងបញ្ញត្តិពិសេសដែលមានផ្តល់ក្នុងផ្នែក ៧.០ នៃ សេចក្តីណែនាំនេះ។**
6. ព័ត៌មានដូចគ្នាត្រូវបានដាក់បង្ហាញក្នុងទម្រង់សំនួរនៅក្នុងឯកសារភ្ជាប់បន្ថែមលើសេចក្តីណែនាំ (សូម មើលទំព័រ ១២ "ព័ត៌មានលម្អិតក្នុងទម្រង់កម្រងសំនួរ").



ចាប់ផ្តើមជាមួយ "X" នៅខាងលើឆ្វេង ហើយដើរតាមរូបភាព





ប្រអប់. 1. ការលើកលែងសម្រាប់រុក្ខជាតិធំៗគ្រាប់ពូជ និងលំអងរុក្ខជាតិ
[Resolution. Conf. 11.11 [Rev. CoP17]]

ករណីលើកលែងអាចនឹងផ្តល់អោយបាន និងពូជដែលបង្កើតបែបសិប្បនិម្មិត ប្រសិនបើធំៗគ្រាប់ពូជប្រមូលពីព្រៃ ឬលំអងរុក្ខជាតិប្រសិនបើមាន taxon:

- a) i) ការបង្កើតបណ្តុះស្តុកបង្ហាញពីការលំបាកយ៉ាងខ្លាំងក្នុងការអនុវត្ត ពិព្រោះពូជនេះ ត្រូវការចំណាយពេលច្រើនដើម្បីដល់អាយុបន្តពូជបាន ក៏ដូចជាសម្រាប់ដើមឈើជា ច្រើនផងដែរ;
 - ii) គ្រាប់ពូជ ឬលំអងរុក្ខជាតិត្រូវបានប្រមូលពីព្រៃ ហើយដាក់ក្រោមលក្ខខណ្ឌមាន ការគ្រប់គ្រងជាមួយនឹងរដ្ឋ ដែលត្រូវតែជាប្រទេសដើមកំណើតនៃគ្រាប់ពូជ ឬលំអងរុក្ខជាតិនេះផងដែរ
 - iii) អាជ្ញាធរគ្រប់គ្រងពាក់ព័ន្ធនៅក្នុងរដ្ឋនោះបានកំណត់ពីការប្រមូលគ្រាប់ពូជ ឬលំអងរុក្ខជាតិដែលស្របច្បាប់ និងស្របតាមច្បាប់ជាតិដែលពាក់ព័ន្ធ សម្រាប់ការពារនិងអភិរក្សពូជនោះ ហើយ
 - iv) អាជ្ញាធរវិទ្យាសាស្ត្រពាក់ព័ន្ធរបស់រដ្ឋបានកំណត់ថា:
 - A. ការប្រមូលគ្រាប់ពូជនិងលំអងរុក្ខជាតិដែលមិនអនុរាយដល់ការរស់រានរបស់ពូជវា នៅក្នុងព្រៃ និង
 - B. អនុញ្ញាតការជួញដូរពូជបែបនេះ បានជះឥទ្ធិពលវិជ្ជមានមកកាន់ការអភិរក្ស ចំនួនព្រៃ។
- b) ចំពោះការកម្រិតអប្បបរមា ក្នុងការអនុវត្តស្របជាមួយនឹងប្តូរ a) iv) A. និង B.ខាងលើ:
- i) ការប្រមូលគ្រាប់ពូជនិងលំអងរុក្ខជាតិសម្រាប់គោលបំណងនេះ ត្រូវបានកំណត់ ត្រឹមចំនួនដែលអាចអនុញ្ញាតអោយមានកើនចំនួនក្នុងព្រៃ;
 - ii) ចំណែកមួយនៃរុក្ខជាតិដែលបានកើតក្រោមលក្ខខណ្ឌត្រូវបានបង្កើតការដាំ រុក្ខជាតិ ដើម្បីដាំដុះជាមេនៅថ្ងៃអនាគត និងក្លាយជាប្រភពបន្ថែមនៃគ្រាប់ពូជឬលំអង រុក្ខជាតិចេញពីព្រៃ និង
 - iii) មួយផ្នែកនៃរុក្ខជាតិត្រូវបានបង្កើតក្រោមលក្ខខណ្ឌ សម្រាប់ដាំវិញនៅក្នុងព្រៃ ដើម្បីបង្កើនការទទួលបានមកវិញនូវចំនួន ឬដើម្បីបង្កើនពូជជាថ្មីបាត់បង់ទាំងស្រុង និង
- c) ក្នុងករណីដំណើរការកើតកូនកើតចៅ ឧបសម្ព័ន្ធ1 ពូជសម្រាប់គោលដៅពាណិជ្ជកម្ម ស្ថិតក្រោមលក្ខខណ្ឌនេះដែលគេបានចុះបញ្ជីជាមួយលេខាធិការដ្ឋាន CITES ដែលស្របតាម Resolution Conf. 9.19 (Rev. CoP15) ស្តីពី សេចក្តីណែនាំសម្រាប់ចុះបញ្ជីនៃការបណ្តុះសម្រាប់នាំចេញរុក្ខជាតិសិប្បនិម្មិតដែលមានពូជវិកល លក្ខណៈ ក្នុងឧបសម្ព័ន្ធ១។

* រុក្ខជាតិដ្ឋងត្រូវបានគេទទួលស្គាល់ថាវិកលលក្ខណៈសំរេចពេលឬស និងបន្ទាយកចេញពីពូជសិប្បនិម្មិតដូចគ្នា។

4.0 សេចក្តីណែនាំបន្ថែមពេលប្រើក្នុងប្រភព R

CITES កំណត់និយមន័យ "ចិញ្ចឹម" ថា **គឺជាការមើលថែក្នុងបរិស្ថានដែលមានការគ្រប់គ្រងសត្វ មិនថាជាស្ថិត ឬកូនសត្វដែលយកពីព្រៃបើមិនអញ្ជើងទេពួកគេអាចនឹងមានលទ្ធភាពរស់ដល់ពេញវ័យតិចតួច។**

បើទោះបីជាមានការកែប្រែអោយកាន់តែលម្អិតក៏ដោយ [\[Resolution. Conf. 11.16 \(Rev. CoP15\)\]](#)

និយមន័យនៃពាក្យចិញ្ចឹមនៅតែមានពាក្យមិនប្រាកដពីរបី ម៉ាត់ ដែលបើកអោយមានការបកស្រាយ

និងប្រកាសខុសពីប្រភព ប្រសិនបើមិនកំណត់អោយបានច្បាស់ទេ។

ផ្នែកនេះផ្តល់ព័ត៌មានបន្ថែមដើម្បីជំនួយភាគីអោយដាក់ក្នុងប្រភព "R" អោយបានត្រឹមត្រូវ។

តើអ្វីទៅដែលធ្វើអោយលទ្ធភាពរស់ដល់ពេញវ័យមានលក្ខណៈទាប?

លទ្ធភាពរស់រានដល់ពេញវ័យ គឺជាកត្តាពិចារណាសំខាន់បំផុត ពេលកំណត់ថាតើពូជ គឺជាពូជដែលអាចចិញ្ចឹម (ដូចពាក្យដែលបានកំណត់បច្ចុប្បន្នដោយភាគី CITES)។ លទ្ធភាពដែលអាចរស់ទាក់ទងទៅនឹងពូជសត្វ យុទ្ធសាស្ត្រប្រវត្តិជីវិត។ ពូជសត្វខ្លះត្រូវបានគេជ្រើសជាពូជ "R"៖ ពួកវាមានកូនច្រើន មានចំនួនតូចទេក្នុងចំណោម កូនទាំងអស់ដែលអាចរស់ដល់ពេញវ័យ។ ពូជសត្វខ្លះជាប្រភេទ "K"៖ ពួកគេមានចំនួនតូចតិចទេ ដែលមួយៗមាន លទ្ធភាពរស់ដល់ពេញវ័យខ្ពស់។ ឧទាហរណ៍ កន្ទាយសមុទ្រ ក្រពើ ត្រីឆ្អឹង និងសត្វឥតឆ្អឹងខ្នងភាគច្រើន មានប្រភេទ R និងបង្កើតស្ថិតច្រើន ដែលមានចំនួនតិចដែលអាចរស់ដល់ពេញវ័យ។ ចំណែកឯ កូនសត្វដូចជាដំរី និងកោតីប្រភេទ K ដែលមានលទ្ធភាពរស់ដល់ពេញវ័យ។ ហេតុដូច្នោះ ការដកកូនសត្វប្រភេទ K ចេញពីព្រៃអាចនឹងមានលទ្ធផលល្អ សម្រាប់ចំនួនសត្វព្រៃ ជាងដកប្រភេទសត្វ R។ ហេតុដូច្នោះ ប្រព័ន្ធផលិតកម្មចិញ្ចឹមសត្វ អាចអនុវត្តបានសម្រាប់ ស្ថិត និងកូនពូជសត្វដែលភាគច្រើននៃសត្វទាំងនេះនៅក្នុងព្រៃស្លាប់ដោយសារហេតុផលធម្មជាតិ (ឧទាហរណ៍ សត្វធំស៊ី ជម្ងឺ និងដោយបរិស្ថាន ។ល។

តើអ្វីទៅដែលធ្វើអោយមាន " ការចិញ្ចឹមនៅក្នុងបរិស្ថានដែលមានការគ្រប់គ្រង"?

ក្នុងគោលបំណងប្រើប្រាស់ក្នុងប្រភព R អោយបានត្រឹមត្រូវ ពាក្យថា "មើលថែ" គួរតែពាក់ព័ន្ធនឹងកម្រិតនៃការ លូតលាស់ ឬអភិវឌ្ឍន៍ពូជដែលបានចិញ្ចឹម កំឡុងពេលមើលថែគ្រប់គ្រង ប៉ុន្តែវាមិនចាំបាច់កំណត់ពីរយៈពេល ចំណាយគ្រប់គ្រងទេ។ ភាពខុសគ្នានេះមានសារៈសំខាន់ ពិសេសភាពខុសគ្នានៃប្រវត្តិជីវិតក្នុងចំណោម taxa។ ឧទាហរណ៍ សត្វឥតឆ្អឹងខ្នងខ្លះអាចនឹងចិញ្ចឹមពីអាទិភ្នក្រោយក្នុងបរិស្ថានបែបគ្រប់គ្រង ដោយសារតែការរីកលូត លាស់រាល់ឆ្នាំ។ ផ្ទុយទៅវិញ សត្វយួនខ្លះ (ឧទាហរណ៍ អណ្តើកដែលធំយឹក) អាចនឹងតម្រូវអោយមានរយៈពេលយូរ ដោយស្ថិតក្រោមការគ្រប់គ្រង មុននឹងចាត់ទុកថាចិញ្ចឹម។ នៅពេលកំណត់ថាអ្វីទៅដែលមើលថែក្នុងបរិស្ថានដែល មានការគ្រប់គ្រង អាជ្ញាធរគ្រប់គ្រង ដោយមានការពិភាក្សាជាមួយអាជ្ញាធរវិទ្យាសាស្ត្រ គួរកំណត់ថាតើ៖

- 1) ទីតាំងមើលថែ សកម្មក្នុងការផ្តល់លក្ខខណ្ឌចាំបាច់សម្រាប់ការរីកលូតលាស់ និងជីវភាពរស់ពូជសត្វនោះ ទេ (ឧទាហរណ៍ ជម្រកសមរម្យ អាហារ តំហែរទំហំសុពេទ្យ ។ល។) ឬ
- 2) ទុកពូជសត្វនោះពិចារណាសម្រាប់នាំចេញ.

ប្រសិនបើអាជ្ញាធរគ្រប់គ្រង ពិចារណាថាទីតាំងមួយផ្តល់លក្ខខណ្ឌចាំបាច់សម្រាប់លូតលាស់ និងអភិវឌ្ឍ អិញ្ចឹងពូជ សត្វដែលចេញពីទីតាំងនោះអាចនឹងចិញ្ចឹម។ ទោះជាយ៉ាងណាក៏ដោយ ប្រសិនបើគ្មានលក្ខខណ្ឌបែបនេះទេ ពូជសត្វនោះអាចនឹងជាសត្វព្រៃ។ ទោះជាយ៉ាងណាក៏ដោយ អ្នកគួរសម្គាល់ផងដែរថា ការមើលថែក្នុងបរិស្ថាន មានការគ្រប់គ្រង មិនមានន័យថាសត្វនីមួយៗត្រូវគ្រប់គ្រងយុវហួតដល់ពេញវ័យដើម្បីអោយសមនឹងពាក្យថា ចិញ្ចឹមនោះទេ។

ការយល់ដឹងពីទិដ្ឋភាព

ព័ត៌មានដ៏មានតម្លៃមួយពីការណែនាំក្នុងការប្រើប្រាស់ក្នុងប្រភព "R" CITES អោយបានត្រឹមត្រូវ គឺដើម្បីយល់ពី ធម្មជាតិ និងអត្តសញ្ញាណនៃទិដ្ឋភាពដែលពូជមួយបានបង្កើតសម្រាប់ផ្គត់ផ្គង់។ ឧទាហរណ៍ ពូជមួយនាំចេញសម្រាប់លក់ សត្វចិញ្ចឹម ដែលជាធម្មតាគេតម្រូវវាជាកូនតូចៗ។ ជាទូទៅពូជទាំងនេះ មិនមានការអភិវឌ្ឍផងទេក្នុងបរិស្ថានដែល មានការគ្រប់គ្រងមុនពេលនាំចេញទៅលក់ ហេតុដូច្នោះមិនទាន់បានចិញ្ចឹមទេ។ ផ្ទុយទៅវិញ សត្វដែលគេនាំចេញ

សម្រាប់សាច់ ឬលក់ស្បែក ជាញឹកញយតម្រូវជាសត្វធំ ហើយហេតុដូច្នេះត្រូវបានគេចិញ្ចឹមនៅក្នុងបរិស្ថានដែលមានការគ្រប់គ្រង សម្រាប់រយៈពេលយូរ ដើម្បីអោយទំហំរាងកាយវាច់តាមតម្រូវការទីផ្សារ។

5.0 ជំនួយបន្ថែមពេលប្រើកូដប្រភព C

1. នៅពេលវាយតម្លៃពាក្យសុំនាំចេញពូជសត្វដែលមានចែងក្នុង CITES ដែលសុំដោយអ្នកស្នើមុខបានបង្ហាត់ពូជ ការពិចារណាបន្ទាប់នឹងជំនួយដោយការបញ្ជាក់ថាតើពូជនោះបានបំពេញតម្រូវការ CITES សម្រាប់ការចិញ្ចឹម បង្កាត់ពូជឬទេ។
2. ដោយបានប្រកាសថាពូជនោះត្រូវបានបង្ហាត់ ដោយស្របតាមនិយមន័យក្នុង [Resolution Conf. 10.16 \(Rev.\)](#), ដើម្បីធានាថាជាលទ្ធផលដាក់កូដប្រភពត្រឹមត្រូវ វាចាំបាច់ក្នុងការកំណត់:
 - i. ឧបសម្ព័ន្ធមួយណាដែលពូជនេះគេដាក់បញ្ចូល ហើយ
 - ii. គោលបំណងនៃការនាំចេញ (ពាណិជ្ជកម្ម ឬមិនពាណិជ្ជកម្ម)។
3. ប្រសិនបើពូជនោះ ស្ថិតក្នុងពូជឧបសម្ព័ន្ធ | ដែលបានបង្ហាត់ពូជនោះ ហើយការបង្ហាត់នោះគឺសម្រាប់គោល បំណងពាណិជ្ជកម្ម សូមពិភាក្សាជាមួយវេបសាយ CITES ដើម្បីកំណត់ថាតើពូជនោះយកពីដំណើការបង្ហាត់ពូជ ដែលមានចុះបញ្ជីនៃការដំណើការបង្ហាត់ពូជនៅក្នុងលេខាធិការដ្ឋានឬអត់ <http://www.cites.org/eng/common/reg/cb/summary.html>
4. ប្រសិនបើគ្មានចម្ងល់ថាតើពូជនោះមកពីដំណើការបង្ហាត់ពូជដែលមានចុះបញ្ជី CITES ហើយអត់ អំពើសូម យកកូដប្រភព D។
5. ប្រសិនបើគ្មានចម្ងល់ទេ ហើយអ្នកស្នើពាក្យមិនអាចផ្តល់ភស្តុតាងគ្រប់គ្រាន់ដើម្បីបញ្ជាក់ថាពូជនេះ មានដើម កំណើតចេញពីប្រតិបត្តិការដែលមានចុះបញ្ជី CITES សូមកុំដាក់កូដប្រភព D។ ក្នុងលក្ខខណ្ឌបែបនេះ វាចាំបាច់ ក្នុងការកំណត់ថាតើ ពូជសត្វនោះពិតជាបានបង្ហាត់ក្នុងទីតាំងនោះមែនឬអត់ ប្រមូលផលពីព្រៃ ឬទទួលបាន ពីប្រភពផ្សេងទៀត។
6. ប្រសិនបើគ្មានភស្តុតាងបញ្ជាក់ពីវត្តមាននៃពូជនោះថាបានបង្ហាត់ស្របតាមនិយមន័យក្នុង [Resolution Conf. 10.16 \(Rev.\)](#) នោះទេ អំពើសូមមានការប្រុងប្រយ័ត្ន ហើយត្រូវធ្វើការវាយតម្លៃអោយមានលក្ខណៈលម្អិត។
7. នៅក្នុងលក្ខខណ្ឌបែបនេះ ព័ត៌មានសម្រាប់សំនុំខាងក្រោមនឹងជួយកំណត់ថាតើពូជសត្វនោះ អាចចូលក្នុង អត្ថន័យ “បង្ហាត់ពូជនៅកន្លែងទុក” ក្នុង [Resolution Conf. 10.16 \(Rev.\)](#) ហេតុដូច្នោះ ធ្វើអោយ អាជ្ញាធរគ្រប់គ្រង ធ្វើការសម្រេចចិត្តដោយបានដឹងមុន ថាតើដាក់កូដប្រភព C, F ឬបដិសេធការស្នើនេះ:
 - i. តើមានអាជ្ញាប័ណ្ណក្នុងការបង្ហាត់ពូជនេះទេ? ប្រសិនបើប្រតិបត្តិការនេះគ្មានអាជ្ញាប័ណ្ណ ត្រូវសួរពី ភាពស្របច្បាប់នៃការនាំចេញ
 - ii. ថ្ងៃណាដែលពូជនិមួយត្រូវបានផ្តល់អាជ្ញាប័ណ្ណដំបូង ឬចុះបញ្ជីដើម្បីប្រតិបត្តិ?
 - iii. មានលិខិតអនុញ្ញាតចំនួនប៉ុន្មានក្នុងកំឡុងពេលកន្លងមក ដើម្បីប្រមូលពូជពីព្រៃ ហើយមានប៉ុន្មាន ក្បាលដែលបានប្រមូលមក ដើម្បីបង្កើនចំនួនសត្វសត្វនោះដោយចិញ្ចឹម?
 - iv. តើចំនួនផលិតកម្មប្រចាំឆ្នាំ ហើយយោងតាមយោបល់វិទ្យាសាស្ត្រឯករាជ្យពីអត្តចារិកជីវសាស្ត្រ នៃពូជសត្វនោះ តើចំនួននោះអាចទៅរួចទេសម្រាប់ពូជដែលបានរៀបរាប់?
 - v. តើមានចំនួនពូជនេះប៉ុន្មានក្បាលដែលគេរក្សាទុកបង្ហាត់ពូជ? ហើយមានសត្វញីឈ្មោលពេញវ័យបង្ហាត់ពូជបានប៉ុន្មានក្បាលសរុបសម្រាប់ស្តុកមេបា?
 - vi. តើទីតាំងនេះត្រូវបានត្រួតពិនិត្យដោយមន្ត្រី មកពីអាជ្ញាធរវិទ្យាសាស្ត្រនិងគ្រប់គ្រង ហើយមាន របាយការណ៍ត្រួតពិនិត្យទេ?
8. ក្នុងករណីដែលមានចម្ងល់ពីសុក្រឹតភាពនៃកូដប្រភព ប្រសិនបើចាំបាច់អាជ្ញាធរគ្រប់គ្រងនៃប្រទេសនាំចូល គួរពិភាក្សាជាមួយ អាជ្ញាធរវិទ្យាសាស្ត្រនៃប្រទេសនាំចេញ ដើម្បីកំណត់ពីពូជសត្វនោះគេឧស្សាហ៍បង្ហាត់ឬទេ

ជាមួយនឹងយុត្តាធិការរបស់អាជ្ញាធរគ្រប់គ្រងរបស់ប្រទេសនាំចេញ។ ក្នុងករណីនោះមានចម្ងល់ បញ្ហានេះគួរយកទៅដល់លេខាធិការដ្ឋាន CITES។

6.0 និយមន័យដែលពាក់ព័ន្ធ

CITES Glossary អត្ថន័យទាំងអស់នេះត្រូវបានយកចេញពីវេបសាយ CITES។ សម្រាប់ការពន្យល់ពាក្យបន្ថែម សូមមើលសទ្ទានុក្រម CITES <http://www.cites.org/eng/resources/terms/glossary.php>

<p>ការលូតលាស់សិប្បនិម្មិត (សម្រាប់រុក្ខជាតិ)</p>	<p>ពូជរុក្ខជាតិដែល:</p> <ul style="list-style-type: none"> • លូតលាស់ក្រោមលក្ខខណ្ឌដែលមានការគ្រប់គ្រង ហើយ • កើតចេញពីគ្រាប់ពូជ ការកាត់ ការបំបែក ជាលិកាស្បែកឬជាលិការុក្ខជាតិផ្សេង លម្អងរុក្ខជាតិ ឬបន្សាំ ដោយមិនថាស្ថិតក្រោមការលើកលែងពីបញ្ញត្តិនៃ អនុសញ្ញា ឬលូតចេញមកពីដើមមេរបស់វា; • ឬ សម្រាប់ taxa ដែលធ្វើពី agarwood លូតពីគ្រាប់ពូជ បានជាគ្រាប់ពូជវិញ កូនឈើ កាត់ បន្សាំ marcoting/ស្រទាប់ខ្យល់ ការបែងចែក ជាលិការុក្ខជាតិ ឬ កូនឈើផ្សេងដែលយកចេញពីព្រៃ ឬរីកលូតលាស់ពីស្លកមេវា ដែលស្របតាម និយមន័យ 'ធ្វើកសិកម្មស្លករុក្ខជាតិមេ' នៅក្នុង Resolution Conf. 11.11 (Rev. CoP17).
<p>បង្កាត់នៅក្នុងកន្លែងចិញ្ចឹម (សម្រាប់សត្វ)</p>	<p>សត្វដែលកើតមក ឬបើមិនដូច្នោះផលិតបានក្នុងបរិស្ថានដែលមានការគ្រប់គ្រង ក្នុងករណីប្រសិនបើ:</p> <ol style="list-style-type: none"> i) មេបារម្ភរួមភេទ ឬផ្ទេរទឹកកាមក្នុងបរិស្ថានដែលមានការគ្រប់គ្រង (ប្រសិនបើ បង្កើតតាមផ្លូវភេទ) ឬមេបារម្ភស្ថិតក្នុងបរិស្ថានដែលមានការគ្រប់គ្រង នៅពេលដែលការអភិវឌ្ឍរបស់កូនចាប់ផ្តើម (បង្កើតដោយគ្មានការរួមភេទ) ii) ស្តុកសម្រាប់បង្កាត់ពូជ ដើម្បីបំពេញទៅតាមបំណងរបស់អាជ្ញាធររដ្ឋាភិបាល មានសមត្ថកិច្ចនៃប្រទេសនាំចេញ: <ol style="list-style-type: none"> a) ត្រូវបានបង្កើតស្របតាមបញ្ញត្តិរបស់ CITES និងច្បាប់ជាតិដែលពាក់ព័ន្ធ និងក្នុងលក្ខខណ្ឌមិនអន្តរាយដល់ភាពរស់រាននៃពូជនេះនៅក្នុងព្រៃ។ b) ត្រូវរក្សាដោយគ្មានការណែនាំពីពូជនោះថាមកពីព្រៃ ករណីលើកលែងតែម្តងម្កាលបន្ថែមសត្វ ស៊ុត ឬហ្គាមែត ដោយស្របតាមបញ្ញត្តិរបស់ CITES និងច្បាប់ជាតិដែលពាក់ព័ន្ធ និងក្នុងលក្ខខណ្ឌមិនអន្តរាយដល់ការរស់នៅរបស់ពូជសត្វនៅក្នុងព្រៃ ដូចដែលបានប្រឹក្សាដោយអាជ្ញាធរវិទ្យាសាស្ត្រ <ol style="list-style-type: none"> 1. ការពារ និងបន្តបន្ថយការបង្កាត់ពូជដែលអន្តរាយ ជាមួយនឹងទំហំនៃការកំណត់បន្ថែមដោយភាពចាំបាច់សម្រាប់ហ្សេនធី 2. បោះបង់សត្វដែលរឹបអូសស្របតាម Resolution Conf. 17.8; ឬ 3. ក្នុងករណីលើកលែង សម្រាប់ប្រើវាជាស្តុកបង្កាត់ពូជ និង c) <ol style="list-style-type: none"> 1. បានបង្កើតកូនជំនាន់ទីពីរ (F2) ឬជំនាន់ក្រោយៗទៀត (F3, F4, etc.) នៅក្នុង បរិស្ថានដែលមានការគ្រប់គ្រង; ឬ 2. ត្រូវបានគ្រប់គ្រងតាមបែបដែលបានបង្ហាញ ដើម្បីមានលទ្ធភាពគួរអោយ ទុកចិត្តបានក្នុងបង្កើតកូនជំនាន់ទីពីរនៅក្នុងបរិស្ថានដែលមានការគ្រប់គ្រង។
<p>ស្តុកបង្កាត់ពូជ</p>	<p>បណ្តុំនៃសត្វប្រើសម្រាប់បង្កាត់ពូជនៅក្នុងប្រតិបត្តិការបង្កាត់ពូជសត្វចិញ្ចឹម</p>
<p>បរិស្ថានដែលមានការគ្រប់គ្រង (សម្រាប់សត្វ) / បរិស្ថានដែលមានការគ្រប់គ្រង (សម្រាប់រុក្ខជាតិ)</p>	<p>សម្រាប់សត្វ: បរិស្ថានដែលរៀបចំសម្រាប់គោលបំណងបង្កើតពូជសត្វមួយ ដែលមាន ព្រំដែនបង្កើតមកដើម្បីការពារសត្វ ស៊ុត ឬហ្គាមែតនៃពូជសត្វនោះពីការចូល និងចាក ចេញពីវា ហើយអត្តចារិកធម្មតាដែលអាចរួមមាន ដោយមិនកំណត់ត្រឹម: ផ្ទះសិប្បនិម្មិត ការបោះចោលកាកសំណល់ តំហែរទាំងសុខភាព ការការពារពីសត្វដែលអាចស៊ាំ និងផ្គត់ ផ្គង់អាហារសិប្បនិម្មិត។</p> <p>សម្រាប់រុក្ខជាតិ: បរិស្ថានដែលមិនមែនធម្មជាតិដែលត្រូវបានរៀបចំដោយការអន្តរាគមន៍ របស់មនុស្សនោះ សម្រាប់គោលបំណងផលិតរុក្ខជាតិ។ អត្តចារិកទូទៅនៃលក្ខខណ្ឌដែល មានការគ្រប់គ្រង សម្រាប់បង្កើតរុក្ខជាតិនោះ អាចរួមមានតែមិនកំណត់ត្រឹម: ការក្តាររាស់ដី បង្កកំណើត ការត្រួតពិនិត្យស្មៅនិងសត្វល្អិត ប្រព័ន្ធធារាសាស្ត្រឬបណ្តុះ កូនដូចជា ដាក់ក្នុងជើង ឬការការពារពីអាកាសធាតុ។</p>

<p>ស្តុកមេដែលបានដាំ (សម្រាប់រុក្ខជាតិ)</p>	<p>ក្រុមរុក្ខជាតិដែលលូតលាស់ក្រោមលក្ខខណ្ឌដែលមានការគ្រប់គ្រង ដែលត្រូវបានគេប្រើសម្រាប់បន្តពូជ ហើយចាំបាច់ត្រូវតែមានការពេញចិត្តដោយអាជ្ញាធរប្រទេសនាំចេញ ដែល CITES ចាត់តាំង:</p> <ul style="list-style-type: none"> • បង្កើតស្របតាមបញ្ញត្តិនៃ CITES និងច្បាប់ជាតិដែលពាក់ព័ន្ធ ហើយក្នុងក្របខ័ណ្ឌដែលមិនអន្តរាយដល់ការរស់រានរបស់ពូជនៅក្នុងព្រៃ ហើយ • រក្សាចំនួនគ្រប់គ្រាន់សម្រាប់ការបង្កើន ហេតុដូច្នោះដើម្បីកាត់បន្ថយឬបំបាត់ភាពចាំបាច់នៃការយកពីព្រៃ ដោយការយកនោះកើតឡើងក្នុងករណីលើកលែង ដោយសារតែមានចំនួនកំណត់ចាំបាច់រក្សា ភាពរឹងមាំ និងផលិតភាពនៃស្តុកមេដែលដាំ។
---	--

7.0 សេចក្តីណែនាំបន្ថែម

សេចក្តីណែនាំពីការអនុញ្ញាត និងវិញ្ញាបនបត្រ:

<http://www.cites.org/eng/disc/text.php#VI>

សេចក្តីណែនាំពីការលើកលែង និងបញ្ញត្តិពិសេសផ្សេងៗទាក់ទងនឹងពាណិជ្ជកម្ម:

<http://www.cites.org/eng/disc/text.php#VII>

សេចក្តីណែនាំពី Resolution Conf. 12.3 (Rev. CoP17) - ការអនុញ្ញាត និងវិញ្ញាបនបត្រ:

<https://cites.org/sites/default/files/document/E-Res-12-03-R17.pdf>

តារាងលំហូរក្នុងទម្រង់កម្រងសំណួរ

1. តើពូជសត្វនោះមានចែងក្នុងឧបសម្ព័ន្ធ CITES (I, II or III)?

មានទៅសំណួរទី 2

គ្មានមិនតម្រូវអោយមានលិខិតអនុញ្ញាតនាំចេញ CITES

2. តើបានទិញពូជសត្វនេះមុនការចាប់អនុវត្តបញ្ញត្តិអនុសញ្ញានេះ?

មានក្នុងប្រភព O

គ្មានទៅសំណួរទី ៣

3. តើសត្វនេះត្រូវបានគេរឹបអូស ឬចាប់? ការនាំចេញត្រូវស្របតាម [Resolution. Conf. 17.8](#)

មានក្នុងប្រភព I

គ្មានទៅសំណួរទី ៤

4. តើមានព័ត៌មានគ្រប់គ្រាន់អំពីពូជសត្វនោះ ដើម្បីសន្មតពីប្រភពរបស់វា?

មានទៅសំណួរទី ៥

គ្មានក្នុងប្រភព U

5. តើពូជសត្វនោះយកមកពីបរិស្ថានសមុទ្រដែលមិនស្ថិតក្រោមយុត្តាធិការរដ្ឋណាមួយទេមែនទេ?

មានក្នុងប្រភព X

គ្មានទៅកាន់សំណួរទី ៦

6. តើពូជនោះជារុក្ខជាតិ ឬជាសត្វ?

សត្វទៅកាន់សំណួរទី ៧

រុក្ខជាតិទៅកាន់សំណួរទី ២១

7. តើពូជនោះយកពីព្រៃមែនទេ?

មែន ទៅកាន់សំនួរទី 8

ទេ ទៅកាន់សំនួរទី 13

8. តើពូជសត្វនោះយកពីព្រៃជាស៊ុត ឬជាកូនដែលមានលទ្ធភាពទាបក្នុងរស្សន្តរសំរានដល់ពេញវ័យ?

មែន ទៅកាន់សំនួរ 9

ទេ ក្នុងប្រភព W

9. តើពូជសត្វនោះត្រូវបានចិញ្ចឹមក្នុងបរិស្ថានដែលមានការគ្រប់គ្រង?

មែន សូមទៅកាន់សំនួរទី 10

ទេ ក្នុងប្រភព W

10. តើពូជសត្វនោះបានផ្ទេរទៅឧបសម្ព័ន្ធ II ហើយកត់ថាស្របតាម [Resolution Conf. 11.16 \(Rev. CoP15\)](#)?

មែន ក្នុងប្រភព R

ទេ ទៅកាន់សំនួរទី 11

11. តើពូជសត្វនោះមាននៅក្នុងឧបសម្ព័ន្ធ CITES II ឬ III?

មាន ក្នុងប្រភព R

គ្មាន ទៅកាន់សំនួរទី 12

12. តើពូជសត្វនោះបានបំពេញតម្រូវការ ក្រោមមាត្រា III នៃអនុសញ្ញាឬទេ?

មាន ក្នុងប្រភព W

គ្មាន មិនត្រូវធ្វើការនាំចេញទេ

13. តើពូជនេះកើតចេញមកពីមេបាវ៉ាដែលបានរួមភេទ ឬតាមរយៈការផ្ទេរទឹកកាមនៅក្នុងបរិស្ថានដែល មានការគ្រប់គ្រង (បង្កើតដោយរួមភេទ) ឬមេបាវ៉ាស្ថិតក្រោមបរិស្ថានដែល មានការគ្រប់គ្រង កំឡុងពេលអភិវឌ្ឍរបស់កូនចាប់ផ្តើម (បង្កើតដោយមិនរួមភេទ)?

បាទទៅកាន់សំនួរទី 15

ទេទៅកាន់សំនួរទី 14

14. តើពូជសត្វនេះកើតក្នុងកន្លែងមើលថែ ក្នុងបរិស្ថានដែលមានការគ្រប់គ្រង?

មានក្នុងប្រភព F

គ្មានក្នុងប្រភព W

15. តើស្តុកសម្រាប់បង្កាត់ពូជនេះ បង្កើតឡើងស្របតាមបញ្ញត្តិ CITES និងច្បាប់ជាតិដែលពាក់ព័ន្ធ និងក្នុងន័យមិនអន្តរាយដល់ការរស់រានរបស់ពូជនេះនៅក្នុងព្រៃ?

បាទទៅសំនួរទី ១៦

ទេក្នុងប្រភព F

16. តើស្តុកបង្កាត់ពូជនេះរក្សាដោយមិនមានការណែនាំពីពូជសត្វនេះមកពីព្រៃ លើកលែងតែមានសត្វថ្មី ស៊ុត ហ្គាម៉ែត ស្របតាម CITES ច្បាប់ជាតិដែលពាក់ព័ន្ធ ហើយក្នុងន័យមិនអន្តរាយដល់ការរស់រាន សត្វក្នុងព្រៃ?

បាទទៅកាន់សំនួរទី 17

ទេក្នុងប្រភព F

17. តើស្តុកដែលបង្កាត់ពូជបង្កើតកូនជំនាន់ទីពីរ (F2) ឬជំនាន់បន្ទាប់ៗ (F3, F4, ។ល។) នៅក្នុងបរិស្ថាន ដែលមានការគ្រប់គ្រង ឬគ្រប់គ្រងក្នុងន័យបង្ហាញពីលទ្ធភាពក្នុងការបង្កើតកូនជំនាន់ពីរក្នុងបរិស្ថាន ដែលមានការគ្រប់គ្រង?

បាទសត្វនេះត្រូវបានបង្កាត់ក្នុងកន្លែងចិញ្ចឹម y

ទេក្នុងប្រភព F

18. តើឧបសម្ព័ន្ធមួយណានៃ CITES មានកត់ពូជនេះ?

ឧបសម្ព័ន្ធ Iទៅកាន់សំនួរទី 19

ឧបសម្ព័ន្ធ II ឬ IIIក្នុងប្រភព C

19. តើពូជនេះបានបង្កាត់សម្រាប់គោលបំណងពាណិជ្ជកម្ម?

មែនទៅសំនួរទី 20

ទេក្នុងប្រភព C

20. តើពូជនេះត្រូវបានបង្កាត់នៅកន្លែងដំណើរការដែលបានចុះបញ្ជី CITES?

មែនក្នុងប្រភព D

ទេមិនគួរមានការនាំចេញទេ

21. តើពូជនេះលូតលាស់ក្រោមលក្ខខណ្ឌមានការគ្រប់គ្រង?

មែនទៅកាន់សំនួរទី 21

ទេក្នុងប្រភព W

22. តើពូជនេះកើតចេញពីគ្រាប់ពូជ ការកាត់ ការបែង ជាលិកាឬស ឬជាលិកាក្នុងរូងផ្សេងៗ លំអងផ្កា ឬការរីកលូតលាស់ផ្សេងៗដែលកើតចេញពីស្តុកមេ ស្របតាមម្លា 1b) នៃ [Resolution Conf. 11.11 \(Rev. CoP17\)?*](#)

មែនទៅកាន់សំនួរទី 26

ទេទៅកាន់សំនួរទី 23

23. តើពូជដែលបានផ្តល់ឱ្យគ្រប់ពូជព្រៃ ឬលំអងផ្កា ស្របតាមករណីលើកលែងក្នុង [Resolution Conf. 11.11 \(Rev. CoP17\)](#) ឬទេ?

បាទទៅកាន់សំនួរទី 26

ទេទៅកាន់សំនួរទី 24

24. តើពូជនេះធំចេញពីការកាត់ ឬការបំបែក?

មែន.....ទៅកាន់សំនួរទី 25

មិនមែន.....ក្នុងប្រភព E W

25. តើការកាត់ ការបែងចែកយកចេញពីរុក្ខជាតិព្រៃ គេមិនចាត់ទុកជាការរីកដុះដាលស្តុកមេទេ?

មែន.....ក្នុងប្រភព W

ទេ.....ទៅកាន់សំនួរទី 26

26. តើឧបសម្ព័ន្ធមួយណាក្នុង CITES ដែលពូជនេះបានចុះឈ្មោះ?

ឧបសម្ព័ន្ធ Iទៅកាន់សំនួរទី 27

ឧបសម្ព័ន្ធ II ឬ IIIក្នុងប្រភព A

27. តើពូជសត្វនេះត្រូវបានគេចិញ្ចឹមសម្រាប់គោលបំណងពាណិជ្ជកម្ម?

បាទទៅកាន់សំនួរទី 28

ទេប្រភពក្នុង A

28. តើពូជនេះត្រូវបានគេបណ្តុះសិប្បនិម្មិតនៅកន្លែងបណ្តុះចែលបានចុះបញ្ជី CITES?

មាន.....ក្នុងប្រភព D

គ្មាន.....ក្នុងប្រភព A

* រុក្ខជាតិផ្សាត្រូវបានគេទទួលស្គាល់ថាវិកលភលាស់តែពេលឬស និងបន្ទុយកចេញពីពូជសិប្បនិម្មិតដូចគ្នា។